

Ἀθηνᾶ Ἀθηνῶν μεδέουσα

Η ΠΟΛΙΟΥΧΟΣ ΤΗΣ ΑΘΗΝΑΣ ΚΑΙ Η ΕΛΡΑ ΤΗΣ ΣΤΗΝ ΑΚΡΟΠΟΛΗ

Βασίλης Λαμπρινουδάκης

Ομότιμος Καθηγητής Αρχαιολογίας Πανεπιστημίου Αθηνών

Για την καλύτερη κατανόηση του χαρακτήρα και της σημασίας των τελετουργιών και των παραδόσεων, που συνδέονται με την Αθηνά και τον ιερό της βράχο στην Αθήνα, προτάσσεται εδώ μια σύντομη ανάλυση του γενικότερου θρησκευτικού υποβάθρου των λατρειών της θεάς στην Ακρόπολη και γενικότερα στην αρχαία θρησκεία:

Το αγροτοποικεμικό στοιχείο υπήρξε, παρά την ανάπτυξη αστικών κέντρων, κυρίαρχο στην αρχαία ελληνική κοινωνία. Το στοιχείο αυτό διαμόρφωσε και τον πυρήνα της αρχαίας θρησκείας, η οποία συνέλαβε το θείο ως την κοσμική δύναμη της φύσης, η οποία με την αέναη αναγεννητική της δύναμη ενσαρκώνει την αθανασία. Στην προσωπικότητα και τον «βίο» όλων των αρχαίων θεών, πέρα ή κάτω από τις ιδιότητες που απέκτησε με τον καιρό ο καθένας τους για τον έλεγχο συγκεκριμένων τομέων της ζωής, υπήρχε ένα, το ίδιο υπόστρωμα πίστευων, που ταύτιζε την ύπαρξή τους με τον ρυθμό της φύσης, δηλαδή τον θάνατο του παλιού και τη γέννηση του νέου.¹ Αναφέρω μόνο ένα χαρακτηριστικό παράδειγμα, τη διαδοχή στη βασιλεία των θεών.² Ο αρχέγονος Ουρανός ακρωτηριάστηκε και αντικαταστάθηκε από τον γιο του τον Κρόνο. Ο Κρόνος πάλι καταβρόχθιζε τα παιδιά του, γιατί σύμφωνα με χρησμό, ένα από αυτά θα τον αντικαθιστούσε στη βασιλεία. Σε κοσμικό δηλαδή επίπεδο ο Κρόνος έπρεπε να ανανεωθεί με τον σπόρο του, με

τον τόκο του, και ο ίδιος θα χανόταν – και πράγματι, σύμφωνα με το μύθο, τελικά κατέληξε στον Τάρταρο. Όμως η γυναίκα του η Ρέα γλύτωσε το στερνοπαίδι τους, τον Δία, δίνοντας μια σπαργανωμένη πέτρα να φάει ο Κρόνος αντί για το παιδί (εικ. 1). Και η μητέρα του Κρόνου, η Γαία, ή η κόρη της, αδελφή του Κρόνου, η Μήτις, με ένα φάρμακο τον έκαμε να εξεμέσει τα πέντε παιδιά που είχε φάει. Δηλαδή τα παιδιά, η Εστία, η Δήμητρα, η Ήρα, ο Πλούτων και ο Ποσειδών, αφού πέθαναν, ξαναγεννήθηκαν με ενέργεια της Γης, της Φύσης δηλαδή, ή της άλλης όψης της, της Μήτιδος. Μήτις σημαίνει φρόνηση, σύνεση, πρόνοια, μέριμνα. Η Γη και η Μήτις του μύθου είναι το ίδιο θείο πρόσωπο, αυτή που δίνει τα πάντα στον άνθρωπο, ή αυτή που φροντίζει τα πάντα για τον άνθρωπο, η Πανδώρα. Αλλά και ο τρίτος βασιλιάς στη διαδοχή των θεών, ο Ζευς, έλαβε τον ίδιο χρησμό, ότι δηλαδή ένα παιδί του θα τον αντικαθιστούσε. Ο Ζευς πήρε γυναίκα του τη Μήτιδα, δηλαδή αυτός, το θείο παιδί, γονιμοποίησε, όπως ο νέος σπόρος, την ίδια του τη μητέρα, τη γη. Η Μήτις, σύμφωνα με τον χρησμό, θα γεννούσε ένα

κορίτσι πρώτα και ένα αγόρι μετά, το οποίο και θα τον αποκαθίλωνε από το θρόνο. Γι' αυτό και ο Ζευς κατάπιε την έγκυο Μήτιδα. Εδώ ο μύθος αντικατοπτρίζει, ή καλύτερα προσωποποιεί, το στάδιο κατά το οποίο ο σπόρος της ζωής βρίσκεται μέσα στη γη πριν ξαναβγει



Εικ. 1. Η Ρέα προσφέρει στον Κρόνο ένα σπαργανωμένο λίθο αντί του παιδιού-Δία. Περίκη 460-450 π.Χ., Ν. Υόρκη



Εικ. 2. Ο Άδης-Πλούτων (Πλούτος) σπέρνει την ευφορία και η Δήμητρα ετοιμάζει με το άροτρο να καλλιεργήσει τον σπόρο. Αττική περίκη 440-430 π.Χ., Εθνικό Αρχαιολογικό Μουσείο

κορίτσι πρώτα και ένα αγόρι μετά, το οποίο και θα τον αποκαθίλωνε από το θρόνο. Γι' αυτό και ο Ζευς κατάπιε την έγκυο Μήτιδα. Εδώ ο μύθος αντικατοπτρίζει, ή καλύτερα προσωποποιεί, το στάδιο κατά το οποίο ο σπόρος της ζωής βρίσκεται μέσα στη γη πριν ξαναβγει

Ἀθηνᾶ Ἀθηνῶν μεδέουσα

Η ΠΟΛΙΟΥΧΟΣ ΤΗΣ ΑΘΗΝΑΣ ΚΑΙ Η ΕΛΡΑ ΤΗΣ ΣΤΗΝ ΑΚΡΟΠΟΛΗ

στο φως, όπως υπαινικτικά το παρουσιάζει μια αττική αγγειογραφία, όπου ο Άδης σπέρνει από το κέρασ της αφθονίας τους γονιμοποιούς χυμούς στη γη, ενώ απέναντί του η Δήμητρα με το άροτρο είναι έτοιμη να καλλιεργήσει τη γέννα τους (εικ. 2). Ο Ζευς, γονιμοποιός της Μήτιδος, και η καταβροχθισμένη Μήτις με το νέο γόνο που έχει στην κοιλιά της βρίσκονται όλοι ενωμένοι μέσα σε ένα μυθικό σώμα. Το θηλυκό στοιχείο, που γεννά τη ζωή και το αρσενικό που τη γονιμοποιεί, αλλά και η νέα ζωή, που γεννιέται από την ένωσή τους, βρίσκονται στον μύθο αυτό ενωμένα. Ο Ζευς που έχει την έγκυο Μήτιδα μέσα του είναι ένα *αρρενόθηλυ όν*. Η Μήτις, σύμφωνα με τον χρυσό που αναφέρθηκε πιο πάνω, θα γεννούσε κορίτσι και αγόρι. Από τη γονιμοποίηση δηλαδή της Μήτιδος-Γης θα προέκυπτε η ανανέωση της ίδιας της Φύσης και του τόκου της, όπως στην Ελευσίνα ανανεωνόταν με την άνοδο της Περσεφόνης από τον Άδη η ίδια η Γη, ή Δήμητρα, και ο τόκος της, ο Ίακχος ή Πλούτος (εικ. 3). Όταν ο Ήφαιστος άνοιξε το κεφάλι του Διός με τον πέλεκυ του ξεπήδησε αυτό που κοιλοπονούσε η Μήτις μέσα στον Δία, η πάνοπλος Αθηνά (εικ. 4). Η κόρη του Διός και της Μήτιδος συμπύκνωσε στην υπόστασή της αυτό το ενδιάμεσο στάδιο του κρυμμένου μέσα στο θηλυκό στοιχείο γονιμοποιού σπόρου της νέας ζωής. Την ίδια βασική αντίληψη για την ανανέωση της θεϊκής δύναμης εκφράζουν οι παραστάσεις σατύρων, οι οποίοι πλήττουν μέσα σε ιερό με πέλεκυ το κεφάλι θεάς που αναδύεται από τη γη. Οι παρα-

στάσεις αυτές αποδίδουν έναν άγνωστο μύθο ή μια λατρευτική πράξη, όπου η θεά Γη εμφανιζόταν ανανεούμενη, επανεμφανιζόμενη ύστερα από την περιοδική της απόκρυψη στα έγκατα της γης, και οι σάτυροι, όντα της οργιαστικής φύσης, βοηθούσαν στην απελευθέρωση του τόκου της.³

Η Αθηνά λοιπόν ένωνε στη βασική της ουσία το κοσμικό θηλυκό και αρσενικό στοιχείο, *ἄρσην και θήλυς ἔφν*, όπως έλεγε ο Ορφικός ύμνος (32: Αθηνάς). Είναι

χαρακτηριστική της υπόστασής της η ροδιακή παράδοση, σύμφωνα με την οποία κατά τη γέννηση της θεάς έπεσε από τον ουρανό χρυσή βροχή, η γέννησή της δηλαδή γέννησε πλούσια γεννήματα στη φύση.

Οι λατρείες της Ακρόπολης διατήρησαν έντονη τη βασική αυτή υπόσταση της θεάς, την οποία βέβαια η Αθηνά μοιραζόταν και με τους άλλους θεούς με τους οποίους συλλατρεύθηκε στην Ακρόπολη. Ένα πανάρχαιο στοιχείο της λατρείας ήταν το Παλλάδιο, το αρχαίο, ξύλινο άγαλμα της Αθηνάς Πολιάδος, που θεωρούσαν ότι έπεσε από τον ουρανό και φυλασσόταν στο Ερέχθειο.⁴

Γύρω από αυτό υπήρχαν στην Αθήνα μυστικές παραδόσεις: Μία από αυτές έλεγε ότι η Αθηνά πήρε το όνομα *Παλλάς* από τον πατέρα της, τον γίγαντα *Πάλλαντα*, ο οποίος επιχείρησε να την βιάσει. Η Αθηνά αντέδρασε, τον σκότωσε, τον έγδαρε και φόρεσε το δέρμα του. Μια άλλη, παράλληλη παράδοση έλεγε ότι η Αθηνά ονομάσθηκε *Παλλάς* για να θυμάται τη φίλη της, την *Παλλάδα*, την οποία σκότωσε κατά λάθος. Έφτιαξε μάλιστα η θεά,



Εικ. 3. Η Γαία παραδίδει μέσα σε κέρασ αφθονίας τον Πλούτο στη Δήμητρα. Υδρία 5ος αι. π.Χ., Κωνσταντινούπολη



Εικ. 4. Η γέννηση της Αθηνάς από την κεφαλή του Διός. Εξάλειπτρο 570-560 π.Χ., Μουσείο Λούβρου

Ἀθηνᾶ Ἀθηνῶν μεδέουσα

Η ΠΟΛΙΟΥΧΟΣ ΤΗΣ ΑΘΗΝΑΣ ΚΑΙ Η ΕΛΡΑ ΤΗΣ ΣΤΗΝ ΑΚΡΟΠΟΛΗ

έλεγαν, ένα ξύλινο άγαλμα της φίλης της, το *παλλάδιο*, για να το λατρεύουν οι θνητοί. Υπήρχαν και άλλες παραδόσεις στην Αθήνα για έναν άλλο Πάλλαντα, γιο του Πανδίονα και εγγονό του Εριχθονίου, του οποίου τα 50 παιδιά, οι Παλλαντίδες, νικήθηκαν από τον Θησέα. Αλλά εδώ ενδιαφέρουν περισσότερο οι προηγούμενοι, πιο υπαινικτικοί της ουσίας της Παλλάδος και του παλλαδίου, μύθοι. *Πάλλας* ή *πάλλαξ* και *παλλάς*, σύμφωνα με τους αρχαίους λεξικογράφους, σημαίνει *νεανίας* και *νεάνης* (πβλ. το παλληκάρι). Στον πρώτο λοιπόν μύθο το αρσενικό θείο στοιχείο, ο Πάλλας, η νέα και σφριγηλή ζωή, εμφανίζεται ως πατέρας, γονιμοποιός, και η Αθηνά ως κόρη του, ως αναγεννημένη ενσάρκωση της φύσης, ως μια άλλη Περσεφόνη. Αλλά συγχρόνως ο Πάλλας αναγεννάται μαζί με την Αθηνά, αφού αυτή ουσιαστικά τον ανασταίνει μπαίνοντας στο δέρμα του. Στον μύθο αυτό επομένως η Αθηνά ενσάρκωνε και τα δύο στοιχεία μαζί, αρσενικό και θηλυκό, ήταν αντίστοιχη με τον έγκυο πατέρα της, τον Δία, από το κεφάλι του οποίου ξεπήδησε η ίδια πάνοπλη. Στη δεύτερη πα-

ράδοση πάλι, η Αθηνά και η φίλη της η Παλλάς είναι προφανώς το ίδιο θείο πρόσωπο, η μια πεθαίνει, η άλλη ζει, σύμφωνα με τον κύκλο του θανάτου και της ζωής. Πάλλας και Παλλάς, αρσενικό και θηλυκό, εναλλάσσονται σ' αυτόν τον κύκλο.

Ανάλογος ήταν και ο μύθος για τον Μύρμηκα.⁵ Ο Μύρμηξ ήταν φίλος της Αθηνάς, επιδέξιος στα χειρωνακτικά. Η Αθηνά τον μεταμόρφωσε σε μυρμήγκι και τον καταδίκασε να ζει μέσα στη γη, τον έστειλε δηλαδή στον κάτω κόσμο, επειδή ισχυρίστηκε ότι αυτός εφεύρε το άροτρο, που όμως ήταν δημιούργημα της θεάς. Ο Ζευσ αργότερα τον ξαναέκανε άνθρωπο, μαζί του και όλα τα μυρμήγκια. Οι άνθρωποι αυτοί, πρωτοάνθρωποι, αυτόχθονες, βγήκαν μέσα από τη

γη. Το πάθημα όμως αυτό διηγούνταν άλλοι ότι συνέβη όχι στον Μύρμηκα, αλλά σε μια *κόρη* με το όνομα *Μύρμηξ*, αγαπημένη της Αθηνάς. Και σ' αυτούς τους μύθους είναι προφανείς η κατάβαση στη γη και η αναγέννηση, καθώς και η αμφιφυλία, οι δύο όψεις αρσενικού και θηλυκού, στο πρόσωπο του ή της Μύρμηκος, που ουσιαστικά ήταν η ίδια η Αθηνά, όπως δείχνει η διεκδικούμενη από αυτήν και τον φίλο ή την φίλη της δεξιάτητα στην κατασκευή του αρότρου. Αυτή καθ' εαυτή η εφεύρεση του αρότρου από την Αθηνά δείχνει την άμεση σχέση της με την ευφορία της γης και την ανανεωτική της δύναμη. Μεταξύ Προπυλαίων και Αρείου Πάγου βρισκόταν το Βουζύγιον,⁶ ένας αγρός, όπου γινόταν κάθε χρόνο ο ιερός άροτος,

δηλαδή ένα τελετουργικό όργωμα, από μέλος του ιερατικού γένους των Βουζυγών, οι οποίοι κατάγονταν από τον μυθικό Βουζύγη (το όνομα σημαίνει αυτόν που δένει τα βόδια στον ζυγό του αρότρου). Στον Βουζύγη θα είχε παραδώσει η Αθηνά το άροτρο που εφεύρε, και εκείνος, έλεγαν, έξευξε πρώτος βόδια σ' αυτό και έσπειρε σιτάρι στον ιερό αγρό.⁷ Σε



Εικ. 5. Ο «ιερός άροτος» στην «Κεκροπία» γη. Από αριστερά: Η Αθηνά, ο Κέκροψ, και ο Βουζύγης. Στην άκρη αριστερά η ελαία της Κεκροπίας (επιγραφή). Κρατήρας του 5ου αι. π.Χ., Harvard University

ανάμνηση το άροτρο φυλασσόταν στον ναό της θεάς, στο Ερέχθειο. Κάθε χρόνο λοιπόν αναπαριστανόταν η αφετηριακή αυτή σπορά, ώστε να αναπαράγεται μαγικά η ευλογία της. Σε μια αττική αγγειογραφία του 5ου αι. π.Χ. παριστάνεται εύγλωττα η πρώτη αυτή σπορά, η θεία γονιμοποίηση της Αττικής γης (εικ. 5).⁸ Στην Κεκροπία γη, δηλαδή στο βασίλειο του μυθικού βασιλιά της Αθήνας Κέκροπα, ο Βουζύγης πραγματοποιεί την ιερή άροση παρουσία του Κέκροπα και της Αθηνάς, η οποία κρατεί στάχυα. Η Αθηνά εδώ, που παραδίδει την καλλιέργεια των δημητριακών, δεν διαφέρει από τη Δήμητρα, η οποία μαζί με τον σπόρο του σιταριού κατεβαίνει στη γη και ξαναβγαίνει ως Περσεφόνη. Εικονογραφικά και εννοιολογικά συγγέ-

Ἀθηνᾶ Ἀθηνῶν μεδέουσα

Η ΠΟΛΙΟΥΧΟΣ ΤΗΣ ΑΘΗΝΑΣ ΚΑΙ Η ΕΛΡΑ ΤΗΣ ΣΤΗΝ ΑΚΡΟΠΟΛΗ

ται –και στην αίσθηση του αρχαίου εικονογράφου– με τη Δήμητρα, ώστε μερικοί σημερινοί μελετητές να αναγνωρίζουν στη γυναικεία μορφή του αγγείου τη Δήμητρα.⁹ Όμως η χαραγμένη πάνω από το δέντρο επιγραφή *ΚΕΚΡΟΠΙΑΣ* (Κεκροπίας) δηλώνει ότι αυτό είναι η ελιά της Αθηνάς στη γη της Κεκροπίας, είναι η ελιά της Κεκροπίας, δηλαδή της Αθήνας.

Και πράγματι: Ο ιερός άροτος στο Βουζύγιο γινόταν στο τέλος του Φθινοπώρου – τέλος Οκτωβρίου αρχές Νοεμβρίου, εποχή της σποράς. Στην αρχή της άνοιξης, τον Μάρτιο, προσφέρονταν στην Αθηνά τα *Προχαριστήρια*, μια θυσία που θεωρούσαν ότι επαναλάμβανε την πιο αρχαία απ’

όλες τις θυσίες που έγιναν στη γη, και που προσφέρθηκε στην Αθηνά κατά τους αρχαίους συγγραφείς «διὰ τὴν ἄνοδον τῆς θεοῦ και διὰ τὴν βλάστησιν τῶν καρπῶν τῶν φυομένων». ¹⁰ Η θυσία αυτή δείχνει ότι η λατρεία της Αθηνάς στην Αθήνα είχε ένα βαθύτερο μυστηριακό υπόβαθρο που την ήθελε, όπως και τη Δήμητρα με την Περσεφόνη, να κρύβεται το φθινόπωρο μαζί με τον σπόρο στη γη και να επανεμφανίζεται

στο φως μαζί με τα νέα γεννήματα την άνοιξη. Το μυστηριακό αυτό υπόβαθρο θεωρεί η έρευνα ότι υποδηλώνουν οι παραστάσεις προτομών Αθηνάς που κρατεί βλάστημα πάνω σε αττικές ληκύθους του 5ου αι. π.Χ.,¹¹ που είναι ανάλογες με τις παραστάσεις της ανερχόμενης Γης που είδαμε στην αρχή,¹² όπου επίσης εμφανίζεται από τη βάση της εικόνας η υπερφυσικού μεγέθους κεφαλή της θεάς της Φύσης. Σε μία μάλιστα παράσταση, μαζί με τη θεά βλαστάνει και ένα κλαδί ελιάς.

Και όντως, η Αθηνά ήταν αυτή που κατά την παράδοση έκανε να βλαστήσει με καρπό η πρώτη ελιά στην Ακρόπολη και στον κόσμο ολόκληρο, όταν διεκδίκη-

σε τη γη της Αθήνας από τον Ποσειδώνα (εικ. 6). Η ιερή αυτή, αρχέγονη ελιά ζούσε πάντα μέσα στο Πανδρόσιο του Ερεχθείου και αμέσως μετά την περσική καταστροφή ανέθαλε, αναγεννήθηκε όπως και η ίδια η Αθήνα που ενσάρκωνε.¹³ Το ότι και το φυτό αυτό ενσάρκωνε τον κύκλο του θανάτου και της αναγέννησης δείχνει το όνομα που του έδωσε η παράδοση, *μορία*.¹⁴ Έτσι την είπαν, έλεγαν, από τον θάνατο, τον μόρο του Αλιρρόθιου,¹⁵ γιου του Ποσειδώνας, ο οποίος θέλοντας να καταστρέψει το φυτό της Αθηνάς που στέρησε την Αθήνα από τον πατέρα του, επιχείρησε να το κόψει με πέλεκυ. Ο πέλεκυς όμως του γλίστρησε και τον χτύπησε θανά-

σιμα –μια άλλη εκδοχή της ήττας του Ποσειδώνας, που ταυτιζόταν με τον γιο του, αφού χαρακτηριζόταν ο ίδιος με το επίθετο *Αλιρρόθιος*¹⁶ – η λέξη σημαίνει το βούισμα των κυμάτων (τον *ρόθο*) της θάλασσας (άλς-αλός). Από την μορία πάντως της Ακρόπολης θεωρούσαν ότι διαδόθηκαν οι ιερές ελιές της Αττικής που προστάτευε και εκμεταλλευόταν το αθηναϊκό κράτος.

Τον ρόθο των κυμάτων ισχυρίζονταν οι Αθηναίοι ότι άκουγαν όταν φυσούσε νότιος άνεμος στο *προστομαίον*, στο στόμιο δηλαδή που ανοιγόταν προς την *Ερεχθίδα θάλασσα*, η οποία κατά την παράδοση βρισκόταν κάτω από το δάπεδο του δυτικού διαμερίσματος του Ερεχθείου (εικ. 7, αρ. 10).¹⁷ Η *Ερεχθής θάλασσα* ήταν το αλμυρό νερό που έκαμε να βγει από το βράχο ο Ποσειδών κατά τη διεκδίκηση της Αθήνας και κατά την παράδοση πάντα επικοινωνούσε με τη θάλασσα του Φαλήρου. Η ακριβής διάταξη των διαφόρων μνημείων, προσκνημάτων και αφιερωμάτων μέσα στο Ερέχθειο, λόγω των μεταγενεστέρων μετατροπών στο εσωτερικό του δεν μπορεί να προσδιορισθεί και γι’ αυτό υπάρχει στην



Εικ. 6. Η έρις Αθηνάς και Ποσειδώνας. Η ελιά προβάλλει από τη γη μαζί με το φίδι (Ερεχθόσιο). Υδρία περί το 350 π.Χ., Αγία Πετρούπολη

Ἀθηνᾶ Ἀθηνῶν μεδέουσα

Η ΠΟΛΙΟΥΧΟΣ ΤΗΣ ΑΘΗΝΑΣ ΚΑΙ Η ΕΛΡΑ ΤΗΣ ΣΤΗΝ ΑΚΡΟΠΟΛΗ

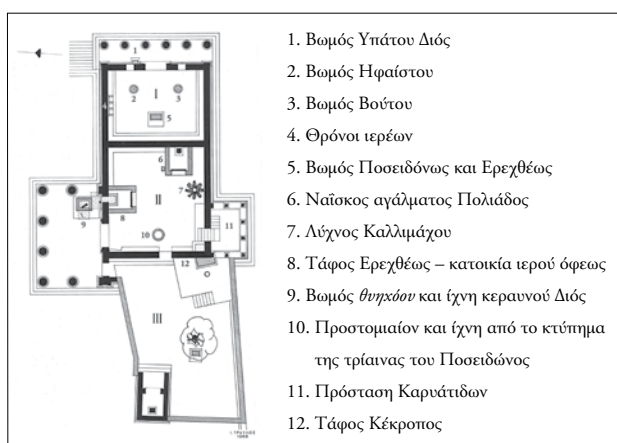
έρευνα πλήθος σχετικών προτάσεων που αποκλίνουν πολύ μεταξύ τους. Εδώ χρησιμοποιείται ως βασικό σχέδιο η πρόταση του Τραυλού,¹⁸ επειδή έχει σημειωμένες τις περισσότερες από τις παραδιδόμενες ως περιεχόμενες στο κτίριο κατασκευές, για την ύπαρξη των οποίων στο εσωτερικό του, πράγμα που είναι και αυτό που ενδιαφέρει την παρούσα διαπραγμάτευση, κανείς δεν αμφιβάλλει. Το Ερέχθειο ήταν ένα πολυκοκδομήμα που σχεδιάστηκε για να στεγάσει τις πιο σεβασμένες λατρείες της Αθήνας στην Ακρόπολη, αλλά και για να τονίσει τη σχέση τους. Μέσα σ' αυτό ήταν ιδρυμένο το ξύλινο, αρχαίο άγαλμα της Αθηνάς Πολιάδος (εικ. 7, αρ. 6),¹⁹ που ενσάρκωνε τη θεία δύναμη που κατοικούσε στην Ακρόπολη και ήλεγχε την πόλη. Το Ερέχθειο διαδέχθηκε ένα μικρό ναΐσκο, ο οποίος είχε στεγάσει μετά τα Περσικά το άγαλμα που πριν από την καταστροφή ήταν ιδρυμένο μέσα στον αρχαίο ναό του βου αι. π.Χ. Το Ερέχθειο στέγαζε επίσης τον κοινό βωμό του Ποσειδώνος και του Ερεχθέως (εικ. 7, αρ. 5).²⁰ Είδαμε ότι ο Ποσειδών ως κύριος των υδάτων της θάλασσας αλλά και των εγκάτων της γης –*γαιήοχο* τον αποκαλούσαν– μπορεί στο μύθο να έχασε από την Αθηνά, με την Ερεχθίδα όμως θάλασσά του έμεινε κι αυτός συνιδιοκτήτης του βράχου της Ακρόπολης, παρών μέσα στη γη της. Αν θυμηθούμε και τον Αλιρρόθιο, βλέπουμε ότι ο θεός διατήρησε στον ιερό βράχο τη χθόνια πλευρά της υπόστασής

του. Γι' αυτό συνδυάστηκε με τον Ερεχθέα – που αποτυπώθηκε αργότερα στον μύθο ως γιός του γεννημένου από τη γη Εριχθονίου – και μέσω αυτού συνέχισε την ενεργή του παρουσία στην Ακρόπολη (εικ. 8).²¹ Όπως δείχνει και το όνομά του (αυτός που ρηγνύει, σχίζει τη γη, από το ρήμα *ερέχθω*) ο Ερεχθέως ταυτι-

ζόταν με τον Εριχθόνιο, που το όνομά του σημαίνει τον πολύ, τον δυνατό χθόνιο. Στην Ιλιάδα του Ομήρου ο Ερεχθέως είναι ο Εριχθόνιος. Οι σχετικοί στίχοι σε μετάφραση είναι οι ακόλουθοι: *Εκείνοι πάλλεισαν την Αθήνα, την καλοχτισμένη πολιτεία, τον Δήμο του μεγαλοπρεπή Ερεχθέα, που γεννημένο από την εύφορη γη τον ανάθρεψε η Αθηνά, η κόρη του Δία, και τον εγκατέστησε στην Αθήνα, στον πλούσιο ναό της, όπου οι νέοι των Αθηναίων τον εξευμενίζουν θυσιάζοντάς τον κάθε χρόνο αρνιά και ταύρους.*²²

Ο μύθος του Εριχθονίου,²³ όπως διαμορφώθηκε στην κλασική παράδοση, παρουσιάζει με τον πιο εύγλωττο τρόπο την αναγεννητική λειτουργία της Αθηνάς και τον χαρακτήρα της πανάρχαιας λατρείας που στέγασε το Ερέχθειο. Η

Αθηνά επισκέφθηκε τον Ήφαιστο για να παραγγείλει όπλα. Ο κουτσός θεός, παρακινημένος από τον Δία, επιχείρησε να κάνει έρωτα με την Αθηνά. Η θεά προσπάθησε να τον αποφύγει, αλλά το σπέρμα του ορμητικού Ήφαιστου έπεσε πάνω στην μηρό της. Η Αθηνά σφούγγισε αποτροπιαστικά το σπέρμα με ένα κομμάτι μαλλί και το πέταξε στη γη. Από αυτό όμως



Εικ. 7. Το Ερέχθειο και τα ιερά στο εσωτερικό του κατά τον Ι. Τραυλό



Εικ. 8. Η Αθηνά και ο Ερεχθέως, κύριοι της Ακρόπολης, στις δύο πλευρές της ιερής ελιάς. Επίτιμο ανάγλυφο απολογισμού των ταμιών της θεάς από την Ακρόπολη (410/409 π.Χ.)

Ἀθηνᾶ Ἀθηνῶν μεδέουσα

Η ΠΟΛΙΟΥΧΟΣ ΤΗΣ ΑΘΗΝΑΣ ΚΑΙ Η ΕΛΡΑ ΤΗΣ ΣΤΗΝ ΑΚΡΟΠΟΛΗ

η γη γονιμοποιήθηκε, και έβγαλε από τα σπλάγχνα της, γέννησε, τον Εριχθόνιο. Η Αθηνά ανέλαβε τότε να τον αναθρέψει. Στις αρχαίες παραστάσεις, που είναι πολλές, η θεοποιημένη Γη βγαίνει, *ανέρχεται*, από τη γη, και παραδίδει το παιδί Εριχθόνιο στην Αθηνά για να το αναθρέψει (εικ. 9). Η Αθηνά ταυτίζεται με τη Γη ως μητέρα, γονιμοποιός και γόνιμη, χθόνια και υπέργεια. Το παιδί της Αθηνάς-Γης, ο Εριχθόνιος-Ερεχθεύς, στις παραστάσεις αυτές έχει φυσιολογική ανθρώπινη μορφή. Όμως η συνέχεια του μύθου υπογραμμίζει με σαφήνεια τη χθόνια προέλευσή του. Η Αθηνά από ντροπή για το αθέλητο τέκνο της έκρυψε μυστικά από τους θεούς το παιδί σε ένα ψάθινο κιβώτιο, μια κίστη. Δεν είναι ασφαλώς τυχαίο ότι η κίστη ήταν το σκεύος που περιείχε τα άρρητα αντικείμενα κατά τις μυστηριακές τελετές.²⁴ Την κίστη λοιπόν με το περιεχόμενό της το έδωσε η Αθηνά στις τρεις κόρες του *Κέκροπος*, του πρώτου βασιλιά της Αθήνας, με τη ρητή εντολή να μην την ανοίξουν. Χαρακτηριστική για τη φύση αυτών των κορών είναι η υπόσταση του πατέρα τους: Για τον Κέκροπα²⁵ έλεγαν οι Αθηναίοι ότι γεννήθηκε από το έδαφος, από τη γη της Αττικής, η οποία μάλιστα ονομάστηκε τότε από αυτόν *Κεκροπία*, όπως

μαρτυρεί και η παράσταση του ιερού αρότου. Ως γέννημα της γης τον φαντάζονταν μισό άνθρωπό και μισό φίδι. Οι κόρες του πάλι, που ανέλαβαν τη φύλαξη

του Εριχθονίου, λέγονταν Άγραυλος ή Άγλαυρος, Έρση και Πάνδροσος.²⁶ Τα ονόματά τους είναι χαρακτηριστικά, πρώτον, του ότι τα τρία αυτά μυθικά πρόσωπα ήταν παραλλαγές μιας θείας ουσίας, και, δεύτερον, ότι η ουσία αυτή ήταν η γονιμοποίηση της γης. Η *άγραυλος* είναι αυτή που διατρίβει στους αγρούς, η *έρση* είναι η πρωινή δροσιά, και η *πάνδροσος* είναι η ολόδροση, αυτή που χαρίζει όλη την απαραίτητη για τα γεννήματα υγρασία. Είναι σαφές λοιπόν ότι οι τρεις κόρες του γεννημένου από τη γη Κέκροπος αντιπροσώπευαν το γονιμοποιό και το αναγεννητικό στοιχείο της φύσης, αναλαμβάνοντας στον μύθο αυτό τον ρόλο της Αθηνάς, που στην επίσημη θεολογία είχε επικρατήσει ως παρθένο θεά. Αυτό γίνεται σαφές και από το γεγονός ότι μητέρα των κορών παραδίδεται ότι ήταν μια *πρώτη Άγλαυρος*.²⁷ Η μητέρα και η πρώτη κόρη είχαν δηλαδή το ίδιο όνομα, συμβολίζοντας μια αναγέννηση. Σύμφωνα



Εικ. 9. Η Γη ανερχόμενη παραδίδει τον Εριχθόνιο στην Αθηνά. Παρακολουθούν ο Ήφαιστος, ο Ερμής, η Νίκη και η Αφροδίτη. Κρατήρας περί το 400 π.Χ., Βιτζζίνια



Εικ. 10. Ο Εριχθόνιος προβάλλει από κίστη πάνω σε βράχο, από τον οποίο βγαίνουν δύο φίδια. Μπροστά του η Αθηνά. Περίκη 440-430 π.Χ., Βρετανικό Μουσείο

με τον μύθο λοιπόν, η Έρση και η Άγραυλος ή Άγλαυρος από περιέργεια παράκουσαν τη θεά και άνοιξαν την κίστη (εικ. 10). Βλέποντας να ξεπροβάλλει από

Ἀθηνᾶ Ἀθηνῶν μεδέουσα

Η ΠΟΛΙΟΥΧΟΣ ΤΗΣ ΑΘΗΝΑΣ ΚΑΙ Η ΕΔΡΑ ΤΗΣ ΣΤΗΝ ΑΚΡΟΠΟΛΗ

εκεί ένα φίδι, ή ο Εριχθόνιος τριγυρισμένος με φίδια –η χθόνια μορφή του γεννώμενου θεού– τρώμαξαν και, χτυπημένες από τρέλα που η Αθηνά τους έστειλε ως τιμωρία, αυτοκτόνησαν πέφτοντας από το βράχο της Ακρόπολης. Μόνο η Πάνδροσος που τήρησε την εντολή της Αθηνάς έμεινε ως τροφός του Εριχθονίου μέσα στον ναό της θεάς. Στο σημείο αυτό του μύθου βλέπουμε πάλι τον κύκλο του θανάτου (Έρση-Άγραυλος) και της συνέχειας της ζωής (Πάνδροσος) που μοιράστηκαν οι τρεις κόρες.

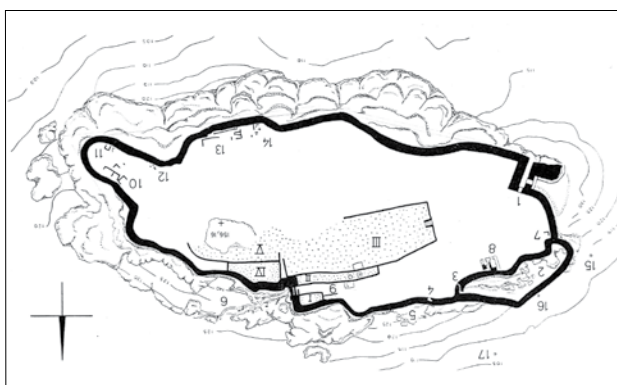
Η μυθική διήγηση αποτυπωνόταν στις θρησκευτικές εγκαταστάσεις της Ακρόπολης, οι οποίες εξυπηρετούσαν τη λατρεία που επένδυναν οι μύθοι. Ο αρχαίος ναός, και ασφαλώς πιο παλιά το μυκηναϊκό ανάκτορο, ο *πυκινός δόμος Έρεχθίος* του Ομήρου (εικ. 11), και κατόπιν το Ερέχθειο (εικ. 12) ήταν η έδρα της Αθηνάς, της Αθηνάς Πολιάδος, ενσάρκωσης της πόλης. Εκεί βρισκόταν ο τάφος του Ερεχθέως (εικ. 7, αρ. 8), όπου όμως θεωρούσαν ότι κατοικεί και ο ιερός όφις, δηλαδή ο αναγεννώμενος Ερεχθεύς Εριχθόνιος. Δίπλα στον τάφο του Ερεχθέως

βρισκόταν το ίχνος από τον κεραυνό του Διός που τον σκότωσε (εικ. 7, αρ. 9), σύμφωνα με τον μύθο, κατά παράκληση του Ποσειδώνος, του οποίου ο Ερεχθεύς είχε σκοτώσει τον γιο του Εύμολπο στον πόλεμο μεταξύ Αθήνας και Ελευσίνας. Το ότι το σύμπλεγμα αυτό τάφου και ίχνους κεραυνού ήταν ένα άγιο μαρτύριο της αναγεννητικής παρουσίας του θείου στην Ακρόπολη, που εξασφάλιζε τη δύναμη και τη μακροημέρευση της

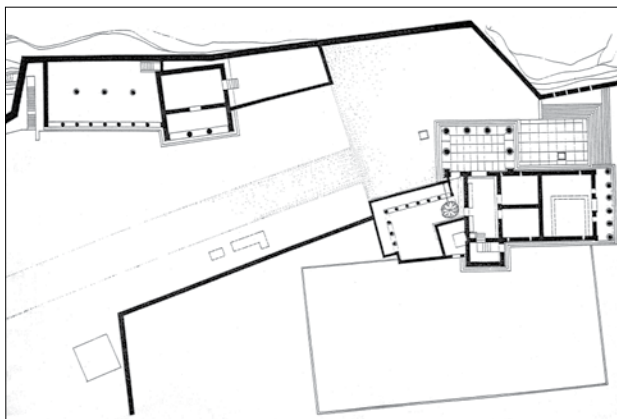
πόλης, δείχνει η σχετική παράδοση ότι οι κόρες του Ερεχθέως, η *Χθονία* και η *Πρωτογένεια*, θυσιάστηκαν μετά από σχετικό χρησμό από τον πατέρα τους προκειμένου αυτός να κερδίσει τη μάχη κατά των Ελευσινίων.²⁸ *Χθονία* και *Πρωτογένεια*: Οι δύο όψεις ενός και του αυτού, θνήσκοντος και αναγεννώμενου, λυτρωτικού θείου όντος, της ίδιας της Φύσης. Γιατί Πρωτογένεια, η πρώτη που γεννά ή γεννιέται, παράγει *μόνη, χωρίς γάμο* τη ζωή, αφού

το οποιοδήποτε αρσενικό που θα την γονιμοποιούσε θα έπρεπε να έχει γεννηθεί πριν από τη δική της γέννα. Η Χθονία λοιπόν και η Πρωτογένεια, η κρυμμένη στη γη δύναμη της Φύσης από τη μια, και η εκδήλωσή της στο φως, η άνοδός της από την άλλη. Το σημείο στο οποίο χτυπήθηκε ο Ερεχθεύς από τον κεραυνό διατηρήθηκε ορατό μέσα στο δάπεδο της βόρειας πρόστασης του Ερεχθείου. Μάλιστα πάνω από το ίχνος του κεραυνού υπήρχε άνοιγμα στη στέγη της πρόστασης, ώστε ο δρόμος της θείας επέμβασης να μη διακόπτεται. Το φρεάτιο με το ίχνος του κεραυνού δίπλα στον τάφο του μαρτυρούσε την αθανασία του Ερε-

χθέα. Γιατί ο Ερεχθεύς ήταν ένας *διόβλητος*, ένας χτυπημένος από τον Δία. Και, όπως παραδίδει ο Πλούταρχος,²⁹ «όλοι ξέρουμε πολύ καλά, πως τα σώματα αυτών που χτυπήθηκαν από κεραυνό *δεν αποσυντίθενται*. Πολλοί ούτε τους καίνε ούτε τους θάβουν, αλλά τους περιφράσσουν και τους αφήνουν, ώστε το σώμα τους να φαίνεται *σε κατάσταση αιώνιας αφθαρσίας*». Πάνω στο μαρτύριο του κεραυνού υπήρχε βωμός, που



Εικ. 11. Η Μυκηναϊκή ακρόπολη και η περιοχή του ανακτόρου κατά τον Γ. Ιακωβίδη



Εικ. 12. Η περιοχή του Ερεχθείου προς το τέλος του 5ου αι. π.Χ. κατά τον Α. Παπανικολάου

Ἀθηνᾶ Ἀθηνῶν μεδέουσα

Η ΠΟΛΙΟΥΧΟΣ ΤΗΣ ΑΘΗΝΑΣ ΚΑΙ Η ΕΛΡΑ ΤΗΣ ΣΤΗΝ ΑΚΡΟΠΟΛΗ

ονομαζόταν *τον θνηχόνου*, δηλαδή ενός ιερέα που προσέφερε αναίμακτες θυσίες, υγρούς χυμούς, χοές και ψωμάκια.³⁰ Τέτοιες θυσίες ξέρουμε ότι προσφέρονταν στους χθόνιους θεούς, και ήταν κατεξοχήν θεοί που κατοικούσαν και έβγαιναν από τη γη αυτοί τους οποίους στέγαζε το Ερέχθειο. Βορειότερα υπήρχε ο τάφος του επίσης ανθρώπου και δράκοντα Κέκροπα, τάφος ο οποίος στο τέλος του 5ου αι. προσαρμόστηκε στη νοτιοδυτική γωνία του Ερεχθείου και αναδείχθηκε με την πρόσταση των Καρυατίδων (εικ. 7, αρ. 11-12).³¹ Αμέσως δίπλα στο Ερέχθειο, στα δυτικά του, εκτεινόταν το υπαίθριο ιερό της Πανδρόσου, η οποία, όπως αναφέρθηκε, ήταν αυτή που ανέθρεψε δίπλα στην Αθηνά τον Εριχθόνιο,³² και η οποία επομένως αντιπροσώπευε την αναγεννητική πλευρά της μητέρας θεάς. Γι' αυτό και μέσα στο τέμενός της βρισκόταν η πρώτη στον κόσμο ελιά της Αθηνάς. Δύο αγγειογραφίες δείχνουν αυτήν ακριβώς την ταυτότητα της Πανδρόσου και του τέμενός της: Ένας κρατήρας στο Los Angeles δείχνει μέσα στο Πανδρόσειο, που αναγνωρίζουμε από την θαλερή

ελιά, ένα παιδί να στρέφεται προς ένα φίδι (που είναι ίσως το αναφερόμενο από τις πηγές παιδί που «ταΐζε» το ιερό φίδι,³³ αλλά μπορεί να είναι και ο ίδιος ο Εριχθόνιος), την Πάνδροσο να παρακολουθεί ήρεμη και τις άλλες δυο κόρες του Κέκροπος να φεύγουν έκπληκτες προς τα δεξιά, ενώ η Αθηνά δίπλα στην Πάνδροσο τους δείχνει την τιμωρία τους, να πέσουν δηλαδή από την Ακρόπολη. Το δεύτερο αγγείο, στο Adolphseck της Γερμανίας, δείχνει τον Κέκροπα και την Αθηνά, πάλι με φόντο την ελιά, να κάνουν προσφορές στην κίστη στην οποία βρίσκεται ο Εριχθόνιος, ενώ δίπλα καθήμενη γυναικεία μορφή κρατεί τα όπλα της Αθηνάς (εικ. 13).



Εικ. 13. Κέκροψ, Αθηνά, κίστη με τον Εριχθόνιο.
Κρατήρας τέλος 5ου αι. π.Χ., Adolphseck

Το τελευταίο αυτό στοιχείο μας οδηγεί αμέσως στη λατρευτική πράξη η οποία τελούσε, δηλαδή παρίστανε, επαναλάμβανε μυστηριακά, τη γέννηση του Εριχθονίου και την πρόκληση των αγαθών την οποία αυτή επέφερε. Στα δυτικά του Ερεχθείου και του Πανδροσείου, σε ένα χαμηλότερο επίπεδο, εκτεινόταν το Αρρηφόριο, ο χώρος των αρρηφόρων (εικ. 12, 14).³⁴ Οι *αρρηφόροι* –η λέξη σημαίνει αυτές που έφεραν, μετέφεραν άρρητα, μυστικά πράγματα– ήταν τέσσερα κορίτσια ηλικίας 7-11 ετών και επιλέγονταν από επιφανείς οικογένειες της πόλης. Εγκαθίσταντο στο Αρρηφόριο στο τέλος του μήνα Πυανεισίωνα, δηλαδή πριν τα μέσα Νοεμβρίου, και έμεναν εκεί μέχρι

την γιορτή των *αρρηφορίων* που γινόταν στην αρχή του μήνα Σκροφοριώνα, δηλαδή στο τέλος Μαΐου. Το Αρρηφόριο διέθετε έναν οίκο, στα δυτικά του μια αυλή πιθανώς στεγασμένη με στοά, και στα ανατολικά του έναν ακόμα ανοικτό χώρο, που ήταν πιθανώς η *σφαιρίστρα* που αναφέρουν οι γραπτές πηγές, εκεί δηλαδή που τα κορίτσια έπαιζαν τελετουργικά μπάλα. Στη δυτική αυλή βρισκόταν το στόμιο της

μυστικής καθόδου στη βόρεια κλιτύ της Ακρόπολης (εικ. 14), που τη μυκηναϊκή εποχή οδηγούσε βαθιά σε πηγή, και που στα χρόνια των αρρηφόρων το ανώτερο τμήμα της ήταν σε χρήση και έβγαζε στα πόδια του βράχου. Οι αρρηφόροι κατά το διάστημα της παραμονής τους στην Ακρόπολη ύφαιναν μαζί με τις *εργαστίνες* τον πέπλο της Αθηνάς. Την ημέρα της γιορτής των *Αρρηφορίων*, που ονομαζόταν χαρακτηριστικά και Έρση, δύο από αυτές –όπως δυο ήταν και οι κόρες του Κέκροπος που έπεσαν από την Ακρόπολη– μετέφεραν μέσα σε κίστη ιερά τελετουργικά αντικείμενα μέσα από την υπόγεια δίοδο από το Αρρηφόριο στο ιερό της Αφροδίτης και του Έρωτα στους βόρειους πρό-

Ἀθηνᾶ Ἀθηνῶν μεδέουσα

Η ΠΟΛΙΟΥΧΟΣ ΤΗΣ ΑΘΗΝΑΣ ΚΑΙ Η ΕΛΡΑ ΤΗΣ ΣΤΗΝ ΑΚΡΟΠΟΛΗ

ποδες της Ακρόπολης (εικ. 15).³⁵ Εκεί άφηναν τα ιερά αντικείμενα και έπαιρναν άλλα, τα οποία ανέβαζαν στην Ακρόπολη, όπου τα παραλάμβανε η ιέρεια της Αθηνάς Πολιάδος. Τα αντικείμενα μέσα στην κίστη ήταν μυστικά, δεν τα ήξεραν σύμφωνα με τον ιερό λόγο ούτε οι αρρηφόροι ούτε η ίδια η ιέρεια. Η εορτή τέλειωνε με την αποδέσμευση των κοριτσιών και την αντικατάστασή τους για την επόμενη γιορτή με νέα κορίτσια. Η μιμητική και συγχρόνως μαγικά ενεργητική επανάληψη της διαδικασίας γέννησης του Εριχθονίου σ' αυτή τη μυστική γιορτή δεν θα μπορούσε να είναι σαφέστερη: Κάθoδος μέσα από τη γη της κίστης, όπου τελετουργικά βρισκόταν ο χθόνιος Εριχθόνιος, στο ιερό της Αφροδίτης και του Έρωτα, στις θεότητες δηλαδή που ελέγχουν οποιαδήποτε γέννηση. Και στη συνέχεια άνοδος της κίστης με το ανανεωμένο περιεχόμενό της, τον τελετουργικά πάλι ανανεούμενο Εριχθόνιο, και με τα κορίτσια με όλη τη νιότη μπροστά τους. Κάπου μεταξύ Πανδροσείου και Αρρηφορίου υπήρχε βωμός της *Γης Κορροτρόφου*,³⁶ αυτής δηλαδή που ανατρέφει παιδιά, άλλο ένα μέρος της λατρείας

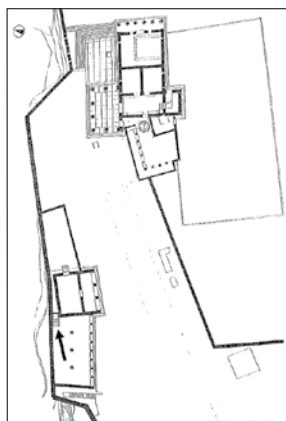
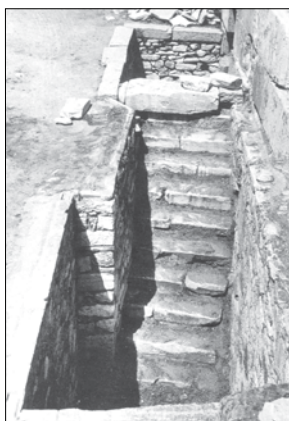
που ταύτιζε την Αθηνά με την μητέρα γη της Ακρόπολης και κατ' επέκταση της Αθήνας. Η άμεση σχέση της Αθηνάς Πολιάδος με τη μυστική τελετή των Αρρηφορίων, η οποία συμπύκνωνε ολόκληρη τη θεία της οντότητα, τονίσθηκε ιδιαίτερα από τους Αθηναίους όταν, μετά την Περσική καταστροφή, αναμόρφωσαν την πόλη τους. Μέλη από τον θριγκό του καταστραφέντος αρχαίου ναού της θεάς εντά-

χθηκαν διατεταγμένα κανονικά στο βόρειο τείχος της Ακρόπολης, ορίζοντας ακριβώς τον χώρο του Αρρηφορίου και προβάλλοντας προς την Αγορά την σημασία του για την πόλη.³⁷ Όμως και στο ίδιο το Ερέχθειο, που προβαλλόταν στην Αγορά πάνω από το τείχος, πρέπει να γίνονταν νυκτερινές τελετές που το μήνυμά τους μεταδιδόταν στην πόλη. Ο Αλέκος Παπανικολάου απέδειξε ότι τα τρία σχισμοειδή ανοίγματα στο νότιο και το βόρειο τοίχο του Ερεχθείου σχεδιάστη-

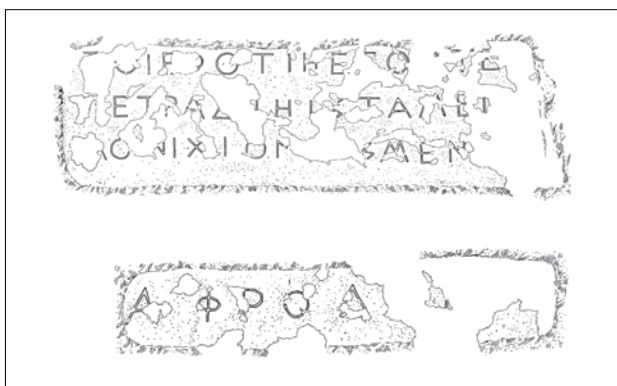
καν και κατασκευάσθηκαν με την αρχική μορφή του κτιρίου, και ότι ο σκοπός τους ήταν να εκπέμπουν κάποιο φωτεινό σήμα κατά τη νύκτα (εικ. 16).³⁸ Τα ανοίγματα αυτά επαναλαμβάνονταν στο τείχος απέναντι από τη βόρεια πλευρά του κτιρίου (εικ. 17), ώστε αντίστοιχο σήμα να μπορεί να μεταδίδεται στην πόλη. Ο θεατρικός χώρος που παρεμβαλλόταν μεταξύ του Ερεχθείου και του τείχους σ' αυτό το σημείο καθιστά βέβαιη την τέλεση νυκτερινής τελετής στον χώρο, κατά την οποία φωτεινά σήματα στέλλονταν προς την πόλη. Πιθανότατα η νυκτερινή αυτή τελετή ήταν η *Παννυχίς*,³⁹ η οποία γινόταν τη νύχτα της παραμονής των Πανα-

θηναίων, παραμονή δηλαδή της 28ης Εκατομβαιώνος, με το σημερινό ημερολόγιο Ιουλίου, ημέρας γέννησης της Αθηνάς.

Παραλείπονται εδώ για λόγους οικονομίας άλλες δευτερεύουσες λατρείες στο χώρο του Ερεχθείου και γενικότερα γιορτές της Αθηνάς που σχετίζονται με την Ακρόπολη, όπως τα *Καλλυντήρια* και τα *Πλυντήρια*, κατά τα οποία εκδύονταν το άγαλμα της Πολιάδος,



Εικ. 14. Η κάθοδος των Αρρηφόρων και η θέση της στο Αρρηφόριο (όεξιά, σx. Α. Παπανικολάου)



Εικ. 15. Επιγραφές του ιερού της Αφροδίτης και του Έρωτα

Ἀθηνᾶ Ἀθηνῶν μεδέουσα

Η ΠΟΛΙΟΥΧΟΣ ΤΗΣ ΑΘΗΝΑΣ ΚΑΙ Η ΕΛΡΑ ΤΗΣ ΣΤΗΝ ΑΚΡΟΠΟΛΗ

πλυνόταν στο Φάληρο και ξαναντυνόταν στον ναό της θεάς, ή τα Σκιροφόρια,⁴⁰ κατά τα οποία γινόταν μεγάλη πομπή από την Ακρόπολη στο Σκίρον, στην Ιερά οδό, για την αποτροπή των καυμάτων του θέρους. Θα γίνει μόνο κάπως εκτενέστερη αναφορά στην παρουσία του Ηφαιστου μέσα στο Ερέχθειο, όπου διέθετε βωμό και θρόνο για τον ιερέα του (εικ. 7, αρ. 2, 4), σε σχέση με άλλες λατρείες πάνω στην Ακρόπολη:

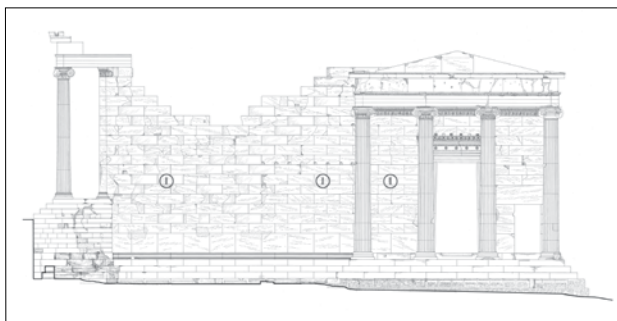
Ο Ἡφαιστος ήταν αυτός ο οποίος έσπειρε τον Εριχθόνιο που κατοικούσε στο Ερέχθειο, αλλά και αυτός που εκμαίευσε την Αθηνά από το κεφάλι του Διός, ανοίγοντάς το με έναν πέλεκυ (εικ. 3).⁴¹ Το σκεύος αυτό έπαιζε ένα σημαντικό ρόλο σε μια άλλη λατρεία πάνω στην Ακρόπολη: Στα ανατολικά του Ερεχθείου υπήρχε το ιερό του Διός Πολιέως,⁴² ένας ευρύχωρος περίβολος με ναῖσκο και βωμό, στον οποίο μέχρι τουλάχιστο τον 5ο αι. π.Χ. φυλάσσονταν τα βόδια των θυσιών. Στο ιερό αυτό κατά την γιορτή των *Διπολίων*, δηλαδή τη γιορτή του *Διός Πολιέως*, αντίστοιχου προφανώς προς την *Αθηνά Πολιάδα* προστάτη της πόλης, γινόταν μια περι-

εργη θυσία που την ονόμαζαν *Βουφόνια*.⁴³ Κατά τη διάρκεια της γιορτής αυτής τοποθετούσαν πάνω στον βωμό άχυρο από τη συγκομιδή του ιερού αρότου, αυτό προσήλκυε το ζώο της θυσίας να πλησιάσει στο θυσιαστήριο οικειοθελώς για να φάγει και εκεί ο ιερέας, που τον αποκαλούσαν *βουφόνο*, σκότωνε το θύμα με πέλεκυ. Αμέσως μετά έριχνε τον πέλεκυ και έφευγε τρέχοντας. Κατόπιν γινόταν δίκη του εργαλείου για τον φόνο,

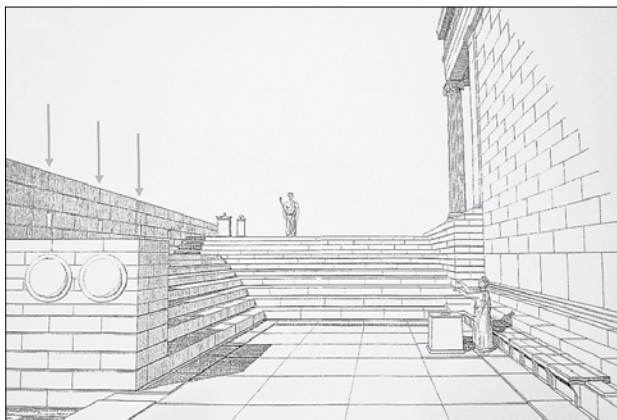
ο πέλεκυς καταδικαζόταν και ριχνόταν στη θάλασσα. Αυτό, έλεγαν, γινόταν σε ανάμνηση ενός γεγονότος που συνέβη την εποχή του Ερεχθέως (εδώ η σύνδεση με τις παραδόσεις του Ερεχθείου), όταν κατά την τέλεση κάποιας θυσίας ένα βόδι έφαγε το *πόπανο* της προσφοράς και ο ιερέας το σκότωσε, ενώ τότε απαγορεύονταν οι αιματηρές θυσίες (επιτρέπονταν μόνο οι αναμακτες δηλαδή, οι απευθυνόμενες προς τους χθόνιους θεούς). Ο ιερέας δραπέτευσε και, επειδή δεν τον εύρι-

σκαν για να τον τιμωρήσουν, οι πολίτες καταδίκασαν τον πέλεκυ που έκανε το φόνο. Κάποιες εικονιστικές παραστάσεις από την αρχαιότητα αναφέρονται στην περιέργη αυτή λατρεία. Στο εντοιχισμένο στη Μικρή Μητρόπολη αρχαίο ανάγλυφο ημερολόγιο⁴⁴ εικονίζεται ως σύμβολο του μήνα Σκιροφοριώνα ο βουφόνος με τον πέλεκυ και το βόδι. Σε μια οινοχόη πάλι (εικ. 18),⁴⁵ επάνω σε βωμό που μοιάζει με τράπεζα –και οι αρχαίες πηγές αναφέρουν όντως τον βωμό στο ιερό του Πολιέως ως χαλκή τράπεζα⁴⁶– έχει ανέβει ένα βόδι για να φάει την τοποθετημένη εκεί τροφή και να προκαλέσει έτσι τον θυσιισμό του. Γύρω του κυ-

κλοφορούν τα άλλα βόδια. Σχετικά με τη λατρευτική αυτή πράξη και τον μύθο της πρέπει να επισημανθεί ότι η «εκούσια» προσέλευση του θύματος στη θυσία⁴⁷ –και επομένως η απαλλαγή του θύτη από το μίσημα ενός θανάτου που όμως έπρεπε να γίνει για να κινηθεί ο ανανεωτικός κύκλος της ζωής–, αυτή η εκούσια θυσία παραπέμπει άμεσα στο περιεχόμενο που αντιπροσώπευαν οι λατρείες της Αθηνάς στις οποίες έγι-



Εικ. 16. Τα σχισμοειδή ανοίγματα στον βόρειο τοίχο του Ερεχθείου εξωτερικά (σχ. Α. Παπανικολάου-Π. Ψάλτη)



Εικ. 17. Η αυλή με το θεατρικό χώρο βορειοανατολικά του Ερεχθείου. Πάνω αριστερά τα ανοίγματα στο τείχος (σχ. Α. Παπανικολάου)

Ἀθηνᾶ Ἀθηνῶν μεδέουσα

Η ΠΟΛΙΟΥΧΟΣ ΤΗΣ ΑΘΗΝΑΣ ΚΑΙ Η ΕΛΡΑ ΤΗΣ ΣΤΗΝ ΑΚΡΟΠΟΛΗ

νε αναφορά πιο πάνω. Είναι χαρακτηριστική σχετικά η τελευταία πράξη της παράξενης αυτής θυσίας: Η προβιά του θυσιασμένου ζώου παραγεμιζόταν μετά με χόρτο, έτσι ώστε να διατηρηθεί η μορφή που αυτό είχε στη ζωή (ανανέωση).⁴⁸ Το άσπρο βόδι που εμφανίζεται στην αγγειογραφία της οινοχόης μπροστά στο βωμό είναι πιθανότατα το παραγεμισμένο τομάρι του θύματος του προηγούμενου έτους.

Οι ίδιοι οι Αθηναίοι έλεγαν ότι η θυσία αυτή ήταν η αρχαιότερη του τόπου τους. Και πράγματι, τόσο ο πέλεκυς, όσο και η τράπεζα ως βωμός παραπέμπουν σε προϊστορικές τελετές, όπως αυτές που εμφανίζονται επάνω σε κρητικές και μυκηναϊκές σφραγίδες.⁴⁹ Όπως η Αθηνά Πολιάς κυκλοφορούσε στο Ομηρικό παλάτι του Ερεχθέα, έτσι και ο Ζευς Πολιεύς είχε τις ρίζες του στη Μυκηναϊκή Ακρόπολη. Το ίδιο το όνομα της Αθηνάς φαίνεται να έχει προσωποποιήσει, ή καλύτερα να έχει θεοποιήσει, τη γη τη Αθήνας. Το όνομα *Αθήνη*, όπως την αποκαλεί ο Όμηρος, φαίνεται να είναι προϊστορικό τοπωνύμιο, όπως τα *Μυκήνη*, *Παλλήνη*, *Κυλλήνη* κ.λπ. Από αυτό πήρε

το όνομά της η θεά. Οι θεοί της Ακρόπολης ήταν η ενσάρκωση της ζωοδότριας αθηναϊκής γης. Μια παράσταση σε αττική λήκυθος⁵⁰ από τις αρχές της δημοκρατίας στην Αθήνα, περί το 500 π.Χ., υπαινίσσεται ίσως αυτή την ταύτιση των θεών της Ακρόπολης με τη γη της Αθήνας: Παρουσιάζει την Αθηνά να ανέρχεται, κατά τον χαρακτηριστικό τρόπο, ως προτομή από τη γη μαζί με ένα αρσενικό θεό, τον Διόνυσο μάλλον ή τον Ήφαιστο, ανάμεσα σε σατύρους οι οποίοι κρατούν λαμπάδες, άρα σε ένα νυχτερινό, μυστικό περιβάλλον.

Ως ταυτιζόμενες με τη γη της Αθήνας, οι κύριες αυτές θεότητες της την προστάτευαν φυσικά και από τους εχθρούς της. Έτσι βρίσκουμε την Αθηνά εγκατεστη-

μένη από τον 6ο τουλάχιστον αι. π.Χ. στη θέση του πύργου, που προστάτευε την είσοδο της Μυκηναϊκής ακρόπολης.⁵¹ Και έτσι η αθηναϊκή πόλη-κράτος από νωρίς προέβαλε την *Πρόμαχο* Αθηνά, η οποία, παραμένοντας πάντα νέα, *Παρθένος*, είχε κύριο μέλημα τα όπλα και την προάσπιση της Αθήνας. Αυτή την πλευρά της Αθηνάς, τη μαχητική Παρθένο και Πρόμαχο, προέβαλε η πόλις-κράτος με τα νομίματά της, τα αγάλματά της και κυρίως με ένα μεγάλο ναό γι' αυτή την υπόσταση της θεάς, που φρόντισε από νωρίς τον 6ο αι. π.Χ. να στήσει στην Ακρόπολη στα νότια του ναού της Πολιάδος.⁵² Η Πρόμαχος και Παρθένος θεά αποτέλεσε τον άλλο, πιο προβεβλημένο, πόλο της λατρείας της στην Ακρόπολη. Ο μέγας βωμός, στα βορειο-

ανατολικά του Παρθενώνα αποτελούσε το θυσιαστήριό της. Και αυτή η περιοχή του μεγάλου βωμού σημανθήκε στο βόρειο τείχος με τον εντοιχισμό των μελών από τον πρόδρομο του Παρθενώνα, που είχε ημιτελής καταστραφεί κατά τα Περσικά.⁵³

Η μορφή και η λειτουργία του κλασικού Παρθενώνος, που ήταν ο διάδοχος εκείνου του ναού, είναι

λίγο πολύ σε όλους γνωστή. Για τον πλούσιο γλυπτό του διάκοσμο, που οπωσδήποτε αποσκοπούσε να συμπυκνώσει τη θρησκευτική και πολιτική ταυτότητα της Αθήνας, ιδιαίτερα δε για την ερμηνεία του θέματος της ζωφόρου, έχουν διατυπωθεί και διατυπώνονται πολλές ερμηνείες. Εδώ θα περιορισθώ σε μια μόνο παρατήρηση, που νομίζω συνοψίζει όσα εκτέθηκαν πιο πάνω: Η άποψη ότι η ζωφόρος απεικονίζει την πραγματική πομπή των Μεγάλων Παναθηναίων που γινόταν κάθε τέσσερα χρόνια είναι, πιστεύω, αυτή που στηρίζεται στις πιο στέρεες ενδείξεις. Η Erika Simon παρατήρησε ότι στη βόρεια πλευρά κινείται το ιερότερο μέρος της πομπής.⁵⁴ Εκτός της κανηφόρου, που έχει γυρίσει στην ανατολική πλευρά προς τη συνά-



Εικ. 18. Παράσταση των Διπολίων.
Αττική οινοχόη, 6ος αι. π.Χ., Μόναχο

Ἀθηνᾶ Ἀθηνῶν μεδέουσα

Η ΠΟΛΙΟΥΧΟΣ ΤΗΣ ΑΘΗΝΑΣ ΚΑΙ Η ΕΛΡΑ ΤΗΣ ΣΤΗΝ ΑΚΡΟΠΟΛΗ

θροιση των θεών, των σκαφηφόρων και των υδριαφόρων, τα ζώα που οδηγούνται εδώ για θυσία είναι και βόδια και πρόβατα (εικ. 19). Το στοιχείο αυτό παραπέμπει σε θυσίες προς τις θεές του Ερεχθείου,

γιατί σύμφωνα με αρχαίες πηγές για κάθε μια αγελάδα που θυσιαζόταν στην Αθηνά έπρεπε να προσφέρεται μια προβατίνα στην Πάνδροσο.⁵⁵ Αυτή τη θυσία την βλέπουμε και σε μια παράσταση σε αττική υδρία, όπου μέσα σε ιερό δίπλα στο βωμό στέκονται βόδι και πρόβατο παρουσία της γλαύκας της Αθηνάς.⁵⁶ Στις επιγραφές για τα Παναθήναια γίνεται σαφής διάκριση ανάμεσα στα θύματα που προσφέρονταν στον μεγάλο βωμό, αυτόν της Παρθένου, και εκείνων που προσφέρονταν στον αρχαίο ναό, που αντικαταστάθηκε από το Ερέχθειο.⁵⁷ Το κρέας των πρώτων δινόταν στους ιερείς και τους άρχοντες, ενώ των δεύτερων μοιραζόταν στο λαό. Στη νότια ζωφόρο η πομπή των ιππέων και των θυμάτων (μόνο βόδια, εικ. 20) αντιστοιχεί περισσότερο σ' αυτή την πιο κοσμική άποψη της Παρθένου θεάς, αντίθετα με το ιερατικό κλίμα που επικρατεί στη βόρεια, στραμμένη προς το Ερέχθειο, πλευρά. Είναι επομένως πολύ ελκυστική η πρόταση της Simon να συμπεράνουμε από όλα αυτά, ότι η πομπή των Παναθηναίων μπαίνοντας στην Ακρόπολη μοιραζόταν στα δύο, και το

ένα τμήμα της κατευθυνόταν προς το Ερέχθειο, αυτό που εικονιζόταν στη βόρεια ζωφόρο, ενώ το άλλο, πήγαινε στον Μεγάλο Βωμό της Αθηνάς Παρθένου, αυτό που παρουσιαζόταν στη νότια ζωφόρο. Φυσικά στην ουσία τους οι δύο πόλοι της θυσίας συνδέονταν άρρηκτα. Ας σημειωθεί σχετικά ότι οι αρρηφόροι έπλεκαν μαζί με τις εργαστίνες τον πέπλο που προσέφεραν στα Παναθήναια στη θεά, και ότι η ίδια η γιορτή τιμούσε τη γέννηση της θεάς.⁵⁸

Η Αθηνά λοιπόν, που γεννήθηκε από την *Μήτιδα*, την πρόνοια δηλαδή και τη μέριμνα, έγινε με τον καιρό η θεά η *Αθηνών μεδέουσα*.⁵⁹ Γιατί και το ρήμα *μέδω, μεδέω*, σήμαινε φροντίζω, προστατεύω, κυβερνώ. Η Αθηνά κυβερνούσε την Αθήνα, γονιμική και μαχητική, εξασφαλίζοντάς της την ευφορία της γης για μια εύπορη ζωή, αλλά και την ασφάλεια της πόλης και των θεσμών της.



Εικ. 19. Ο λίθος IV της βόρειας ζωφόρου του Παρθενώνος με παράσταση προβάτων που οδηγούνται για θυσία. © Αρχείο ΥΣΜΑ



Εικ. 20. Ο λίθος XLIV της νότιας ζωφόρου του Παρθενώνος με παράσταση βοδιών που οδηγούνται για θυσία. © Αρχείο ΥΣΜΑ

Σημειώσεις

1. Β. Λαμπρινουδάκης, «Οι Δελφοί και ο Απόλλων» στο: Α. Jacquemin (Επιμ.), *Delphes. Cent ans après la grande fouille. Essai de bilan. Actes du Colloque International organisé*

Ἀθηνᾶ Ἀθηνῶν μεδέουσα

Η ΠΟΛΙΟΥΧΟΣ ΤΗΣ ΑΘΗΝΑΣ ΚΑΙ Η ΕΛΡΑ ΤΗΣ ΣΤΗΝ ΑΚΡΟΠΟΛΗ

par l'École Française d'Athènes (Paris 2000), 23-33. Πβλ. Β. Λαμπρινουδάκης, *Μηροστραφής* (Αθήνα 1971), κυρίως σελ. 382-399. Tanja Susanne Scheer, "Nature - Myth - Religion in Ancient Greece", *Potsdamer Altertumswissenschaftliche Beiträge* 67 (Stuttgart 2019).

2. Για τους μύθους της διαδοχής των θεών που ακολουθούν βλ. πρόχειρα Ρ. Grimal, *Λεξικό της Ελληνικής και Ρωμαϊκής Μυθολογίας* (University Studio Press, Θεσσαλονίκη 1991), λήμματα Ουρανός, Κρόνος, Ρέα, Γαία, Μήτις, Ζευς, Ήφαιστος, Αθηνά, Πανδώρα.

3. Αναλυτικά για το θέμα βλ. Cl. Bérard, *Anodoi. Essai sur l'imagerie des passages chthoniens* (Rome 1974). Πβλ. Κ. Schefold, *Die Göttersage in der klassischen und hellenistischen Kunst* (München 1981), 68-72 (ανερχόμενοι από το έδαφος θεοί) και 72-75 (Πανδώρα).

4. Για τους μύθους και την εικονογραφία της Αθηνάς βλ. Grimal, *ό.π.* (σημ. 2), W. Roscher, *Lexicon der Griechischen und Römischen Mythologie*, I-VII (Hildesheim 1965) και *LIMC* (= *Lexicon Iconographicum Mythologiae Classicae*), I-VIII και Suppl. (Zürich/Düsseldorf 1981-2009) στα οικεία λήμματα.

5. Grimal, *ό.π.* (σημ. 2). Roscher, *ό.π.* (σημ. 4), στα λήμματα Myrmex και Myrmix. R. Graves, *Greek Myths*³ (Cassell-London 1963), 213.

6. Grimal, *ό.π.* (σημ. 2), λ. Βουζύγης. Roscher, *ό.π.* (σημ. 4), λ. Bouzyges. A.B. Cook, *Zeus. A study in Ancient Religion III* (London 1940, 606-608. E. Simon, *Festivals of Attica. An Archaeological Commentary* (London 1983), 21, pl. 7.

7. Βλ. πιο κάτω τα σχετικά με την εορτή Διπόλια, όπου τα χρησιμοποιούμενα για τη θυσία δημητριακά προέρχονταν από την παραγωγή του *ιερού αρότου* στο *Βουζύγιον*.

8. Simon, *ό.π.* (σημ. 6). *LIMC* (βλ. σημ. 4) III, λ. Bouzyges, αρ. 2, σ. 154, όπου ο Cl. Bérard ερμηνεύει τον ζευγολάτη όχι ως τον Βουζύγη, αλλά ως ένα από τους απογόνους του, από το ιερατικό γένος των Βουζυγών, και τη γυναικεία μορφή ως τέρεια της Δήμητρας, τοποθετώντας τη σκηνή στο Ελευσινακό *Ράριον πεδίο*. Η ερμηνεία αυτή δεν ευσταθεί για πολλούς λόγους:

α) Η επιγραφή *ΚΕΚΡΟΠΙΑΣ* στο αγγείο *χωροθετεί με σαφήνεια τη σκηνή στην Αττική γη*. Τα κεφαλαία γράμματα δεν επιτρέπουν άλλη απόδοση στη μικρογράμματη γραφή παρά μόνον τη γενική της παλαιάς ονομασίας της Αττικής γης

από τον Κέκροπα, *Κεκροπίας*, όπως αυτή παραδίδεται από πλήθος αρχαίων πηγών, για παράδειγμα στον Ευριπίδη, *Ικέτιδες*, στ. 658: *παλαιᾶς Κεκροπίας οἰκήτορας*, και Ηλέκτρα, στ. 1288-89: *σὺ δ' Ἴσθμίας γῆς ἀχέν' ἐμβαίνων ποδὶ / χῶρει πρὸς ὄχθον Κεκροπίας εὐδαίμονα*. Η λέξη δεν μπορεί να δηλώνει την συνώνυμη αθηναϊκή φυλή, όπως πρότεινε η U. Kron, "Die zehn attischen Phylenheroen", *AttMitt*, Beiheft 5 (Berlin 1976), 95-96, γιατί η φυλή ονομαζόταν *Κεκροπῖς*, γενική *Κεκροπίδος*, και η δυνατότητα *Κεκροπίας* (σε ονομαστική) είναι αμάρτυρη. Η γενική *Κεκροπίας* επομένως πρέπει να εννοηθεί συμπληρούμενη ως (*γῆ*) ή (*ἀγρός*) ή, το πιο πιθανό, (*ἐλαία*) *Κεκροπίας*. – Ευχαριστώ τον συνάδελφο Χ. Κριτζά για τις πολύτιμες υποδείξεις του σχετικά.

β) Η συνύπαρξη των παραδόσεων της εφεύρεσης του αρότρου από την Αθηνά, της πρώτης ζεύξης βοδιών σε άροτρο από τον Βουζύγη και της πρώτης σποράς από αυτόν σε αγρό δίπλα στην Ακρόπολη, καθώς και η φύλαξη του πρωταρχικού αρότρου στον ναό της Αθηνάς, αποτελούν ισχυρές ενδείξεις ότι η παράσταση του αθηναϊκού αγγείου αποδίδει την πρώτη άροση *στην Αττική*, και ότι οι συντελεστές της είναι η (αγροτική) Αθηνά και ο παραλήπτης του δώρου του αρότρου και πρώτος σπορέας σιταριού Βουζύγης. Βλ. σχετικά και J. Bollansée, "Hermippos of Smyrna" στο G. Schepens (Επιμ.), F. Jacoby, *Die Fragmente der Griechischen Historiker continued*, IVA: Biography (Brill, Leiden-Boston-Köln 1999), 127. W. Filser, *Die Elite Athens auf der attischen Luxuskeramik*, IV2 Landwirtschaft (Berlin-München 2017).

γ) Η παρατήρηση ότι το εικονιζόμενο δένδρο δεν είναι ελαία επειδή δεν έχει φύλλα, ενώ η ελιά ως αειθαλής αποδίδεται στις αρχαίες παραστάσεις με φύλλα, δεν ευσταθεί, όπως δείχνουν ανάλογες συνοπτικές αποδόσεις της ελαίας της Αθηνάς στην αγγειογραφία, αλλά και στην ανάγλυφη τέχνη. Βλ. π.χ. την πελική στο Λούβρο, *LIMC* (βλ. σημ. 4) II, λ. Athena, αρ. 31, όπου η Αθηνά κρατεί κλαδί ελιάς χωρίς φύλλα. την κύλικα του Δούριδος με την Αθηνά και τον Ηρακλή, Beazley, *ARV2*, 441, 185, όπου τα δεξιά κλαδιά της ελαίας δεν έχουν φύλλα. και το επίτιτλο ανάγλυφο απολογισμού των ταμιών της Αθηνάς, *LIMC* (βλ. σημ. 4) IV, λ. Erechtheus, αρ. 76 (εικ. 8), όπου δεν μπορεί να επιβεβαιωθεί η εικασία ότι τα φύλλα αποδίδονταν στη λεία επιφάνεια με χρώμα.

9. Simon, *ό.π.* (σημ. 6). Για τη σταδιακή συσχέτιση της

Ἀθηνᾶ Ἀθηνῶν μεδέουσα

Η ΠΟΛΙΟΥΧΟΣ ΤΗΣ ΑΘΗΝΑΣ ΚΑΙ Η ΕΛΡΑ ΤΗΣ ΣΤΗΝ ΑΚΡΟΠΟΛΗ

αθηναϊκής λατρείας και του Βουζύγου με την ελευσινιακή λατρεία και τον Τριπτόλεμο βλ. Roscher, *ό.π.* (σημ. 4), λ. Triptolemos, στ. 1133. Cook, *ό.π.* (σημ. 6). Χαρακτηριστική της ουσιαστικής συγγένειας των δύο λατρειών είναι η πληροφορία ότι «*τοὺς τρέφοντας ἐν Ἐλευσίνι τοὺς ἱεροὺς βόας ἀροτριῶντας βουζύγας ἐκάλουν*», *Σχόλια εἰς Ἀριστείδην*, έκδ. Dindorf, τόμ. 3, σ. 473, 16). Πβ. IG3, 71.

10. Σούδα λ. Προχαριστήρια. *Anecd. Bekk.* 1,295,3. M.C. Taylor, *Procharisteria* (Oxford 2013). Πβ. Αρποκρ. λ. Προσχαρητήρια. «*Λυκοῦργος ἐν τῇ Κροκωνιδῶν διαδικασίᾳ. Ἑορτὴ παρ' Ἀθηναίοις ἀγομένη, ὅτε δοκεῖ ἀπιέναι ἡ Κόρη*» (ἀπιέναι = ὅτι αναχωρεῖ ἀπὸ τὸν Ἄδη). Εἰδὼ πάλι φαίνεται ἡ συγγένεια/παραλληλία αθηναϊκοῦ καὶ ελευσινιακοῦ μύθου: Η ανερχόμενη ἀπὸ τῆ γῆ θεότητα ἀναγνωρίζεται ἄλλοτε ὡς Ἀθηνά καὶ ἄλλοτε ὡς Περσεφόνη).

11. LIMC (βλ. σημ. 4) II, λ. Athena, αρ. 293-294, σ. 1021.

12. Bérard, *ό.π.* (σημ. 3).

13. Roscher, *ό.π.* (σημ. 4), λ. Athene, στ. 683. Grimal, *ό.π.* (σημ. 2), λ. Αθηνά. W. Burkert, *Αρχαία Ἑλληνικὴ Θρησκεία. Αρχαϊκὴ καὶ Κλασσικὴ Ἐποχὴ* (Ἀθήνα 1993), 302.

14. Σχόλια εἰς Ἀριστοφάνη, *Νεφέλαι*, στ. 1006. Π. Βαλαβάνης, «*“Συλλέγεται τὸ δ' ἔλαιον ἀπὸ τῶν Μοριῶν”*. Το λάδι στους Παναθηναϊκοὺς ἀγώνες» στο *Ελιά καὶ λάδι*, Πολιτιστικὸ Τεχνολογικὸ Ἰδρυμα ΕΓΒΑ, Δ' Τριήμερο Ἐργασίας, Καλαμάτα, 7-9 Μαΐου 1993 (Ἀθήνα 1996), 70-77. Τ. Σταύρου, *Ελιά. Ἡ βιογραφία ἐνός δέντρου. Μία ἀσυνήθιστη μυθιστορία* (Ἀθήνα 2001). Π. Φάλακρης – Β. Σταματοπούλου, «*Ἡ ἐλιά καὶ τὸ λάδι στὴν ἀρχαία Ἑλλάδα*» στο: Π. Καμηλάκης – Λ. Καραπιδάκη (Ἐπιμ.), *Ἡ Ἑλιά καὶ τὸ λάδι ἀπὸ τὴν ἀρχαιότητα ἕως σήμερα. Πρακτικὰ Διεθνούς Συνεδρίου, Ἀθήνα 1-2 Ὀκτωβρίου 1999* (Ἀθήνα 2003), 33-47.

15. Roscher, *ό.π.* (σημ. 4), λ. Halirrhothios. Grimal, *ό.π.* (σημ. 2), λ. Ἀλιρρόθιος.

16. Σχόλια εἰς Πίνδαρον, *Ὀλυμπιονίκοι* 10, 83.

17. Ν. Κοντολέων, *Τὸ Ἐρέχθειον ὡς οἰκοδόμημα χθονίας λατρείας* (Ἀθήνα 1949). Μ. Μπρούσκαρη, *Τὰ μνημεῖα τῆς Ἀκρόπολης* (Ἀθήνα 1996), 171-198 (Ἐρέχθειο), 201 (Πανδρόσειο), 202-211 (Ἀρχαίος ναός), 212-214 (Ἀρρηφόριο). A.L. Lesk, *A diachronic Examination of the Erechtheion and its Reception* (ἰδ. Διατριβὴ Παν. Cincinnati, USA, 2004).

Ἡ κύρια πηγὴ τῶν γνώσεων περὶ τὸ Ἐρέχθειο πού χρησιμοποιοῦνται στὴν παρούσα διαπραγμάτευση εἶναι ἡ ἀδη-

μοσίευτη διδακτ. διατριβὴ τοῦ Α. Παπανικολάου, *Τὸ Ἐρέχθειον. Τοπογραφία καὶ ἀρχιτεκτονικὴ τῶν μνημείων τῆς περιοχῆς*, 479 π.Χ. – 150 μ.Χ. (ΕΜΠ Ἀθήνα 1990) καὶ τοῦ ἴδιου (Ἐπιμ. Φ. Μαλλοῦχου-Τουφάνο – Χ. Μπούρας), *Ἡ ἀποκατάσταση τοῦ Ἐρεχθείου (1979-1987). Ἡ ἀπόδοση τοῦ ἔργου* (Ἀθήνα 2012). Πβλ. τὴν πρόσφατη μελέτη τοῦ J.Z. van Rookhuiizen “The Parthenon Treasury on the Acropolis of Athens”, *AJA* 124, 2020, 3-35, ὅπου υποστηρίζεται ὅτι ὁ «*Παρθενῶν*» ἦταν τὸ δυτικὸ διαμέρισμα τοῦ Ἐρεχθείου. 18. J. Travlos, *Bildlexikon zur Topographie des antiken Athen* (Tübingen 1971).

19. Βλ. πιο πάνω, σημ. 4.

20. Πaus. 1.26 5.

21. Σύμφωνα με τὸν μῦθο ὁ Ἐρεχθεὺς πέθανε κεραυνοβοληθεὶς ἀπὸ τὸν Δία κατὰ παράκληση τοῦ Ποσειδῶνος. Εἶναι χαρακτηριστικὸ ὅτι κάποιες παραδόσεις ἀπέδιδαν στὸν Ἐρεχθέα τὴν ἐπιπόνηση τοῦ ἀρότρου με ἐμπνευση τῆς Ἀθηνᾶς. Σχετικὸ ζωγραφικὸ ἔργο υπήρχε στὴν Ἀκρόπολη (Σχόλια εἰς Ἀριστείδην, *Παναθηναϊκός*, έκδ. Dindorf, 3, 62: *ἐν τῇ ἀκροπόλει ὀπίσω αὐτῆς [τῆς Ἀθηνᾶς] γέγραπται ἄρμα ἐλαύνων [ὁ Ἐρεχθεὺς], ὡς πρῶτος τοῦτο τῆς θεοῦ δεξάμενος*). Στὸν Ἐρεχθέα ἀπέδιδαν ἐπίσης κάποιον τὴν εἰσαγωγή τῆς καλλιέργειας τοῦ σίτου ἀπὸ τὴν Αἴγυπτο στὴν Ἀθήνα, Grimal, *ό.π.* (σημ. 2), λ. Ἐρεχθεὺς. Roscher, *ό.π.* (σημ. 4), λ. Erechtheus. LIMC (βλ. σημ. 4) IV Addenda, λ. Erechtheus.

22. Ομήρου *Ἰλιάς Β* 546-551. Πβ. Ὁδ. η 78-81.

23. Grimal, *ό.π.* (σημ. 2), λ. Ἐριχθόνιος. Roscher, *ό.π.* (σημ. 4), λ. Erichthonios. Schefold, *ό.π.* (σημ. 3), 48-57.

24. *ThesCRA* (= *Thesaurus Cultus et Rituum Antiquorum*) V, 274-278.

25. Grimal, *ό.π.* (σημ. 2), λ. Κέκροψ. Roscher, *ό.π.* (σημ. 4), λ. Kekrops. Graves, *ό.π.* (σημ. 5), 97-100. LIMC (βλ. σημ. 4) VI Addenda, λ. Kekrops.

26. Grimal, *ό.π.* (σημ. 2), λ. Ἄγλαυρος, Ἐρση, Πάνδρσοος. Roscher, *ό.π.* (σημ. 4), λ. Aglauros, Herse, Pandrosos. LIMC (βλ. σημ. 4) I, Aglauros-Herse-Pandrosos.

27. Κόρη τοῦ Ἀκταίου, πρῶτου βασιλιά τῆς Ἀθηνᾶς, σύζυγος τοῦ Κέκροπος, μητέρα τοῦ Ἐρυσίχθονος, τῆς Ἀγλαυρου καὶ τῶν δύο ἀδελφῶν τῆς. Σύμφωνα με αὐτὴ τὴν παραλλαγὴ τοῦ μύθου (Ἀπολλόδωρος 3.14.2· Πausanias 1.2.5· Ευριπίδης, *Ἴων* 496) ὁ Κέκρωψ ἦταν ὁ δεῦτερος βασιλιάς τῆς πόλης.

Ἀθηνᾶ Ἀθηνῶν μεδέουσα

Η ΠΟΛΙΟΥΧΟΣ ΤΗΣ ΑΘΗΝΑΣ ΚΑΙ Η ΕΛΡΑ ΤΗΣ ΣΤΗΝ ΑΚΡΟΠΟΛΗ

28. Grimal, *ό.π.* (σημ. 2), λ. Ερεχθεύς, Χθονία.
29. Πλούταρχος, *Συμπόσιον των Επτά Σοφῶν* 4.2.3. Η μετάφραση του συγγραφέα.
30. Ευστάθιος 1601.3. *IG I3* 474, 10. 476, 220.
31. M. Korres, “An Early Attic Ionic Capital and the Kekropion on the Athenian Acropolis” στο O. Palagia (Επιμ.), *Greek Offerings: Essays on Greek Art in Honour of John Boardman* (Oxford 1997), 95-107. Lesk, *ό.π.* (σημ. 17), 35-39.
32. Βλ. πιο πάνω, σημ. 26.
33. F. Brommer, *Der Parthenonfries* (Mainz 1077), 269-270.
34. Simon, *ό.π.* (σημ. 6), 39-46. Παπανικολάου, *Το Ερέχθειον*, *ό.π.* (σημ. 17), 37-45. Πβ. Μπρούσκαρη, *ό.π.* (σημ. 17).
35. O. Broneer, “Eros and Aphrodite on the North Slope of the Acropolis in Athens”, *Hesperia* 1, 1932, 31-55. Travlos, *ό.π.* (σημ. 18), 229.
36. Th. Hadzisteliou-Price, *Kourotrophos* (Leiden 1978), 114. 117. Simon, *ό.π.* (σημ. 6), 69.
37. V. Lambrinouidakis, “Le mur de l’enceinte classique de l’acropole d’Athènes son rôle de péribole”, *Comptes Rendus de l’Académie des Inscriptions et Belles-Lettres* 1999, 551-561.
38. Παπανικολάου, *ό.π.* (σημ.17).
39. St. Tracy, “Games at the Lesser Panathenaia?” στο O. Palagia – A. Choremi-Spetsieri (Επιμ.), *The Panathenaic Games. Proceedings of an international conference held at the University of Athens, May 11-12, 2004* (Oxford 2007), 54.
- J. Mikalson, *New Aspects of Religion in Ancient Athens. Honors, Authorities, Esthetics and Society* (Leiden – Boston 2016), 4. 26.
40. Για τις γιορτές αυτές, βλ. πρόχειρα Simon, *ό.π.* (σημ. 6), 22-24. 46-48.
41. Βλ. πιο πάνω σημ. 2 κε.
42. Πβ. Μπρούσκαρη, *ό.π.* (σημ. 17), 63-66. Travlos, *ό.π.* (σημ. 18), αρ. 118.
43. Simon, *ό.π.* (σημ. 6), 8-12.
44. Simon, προηγούμενη σημείωση και πίν. 1,1 και 2,2. *ThesCRA* (βλ. σημ. 24), 95-101.
45. Στο Μόναχο, Staatliche Antikensammlungen J 1335, Simon, *ό.π.* (σημ. 6), 9-10, πίν. 6.
46. Μ. Σιδέρη, *Πορφύριος, Περί αποχής εμψύχων. Ακρεοφαγία. Παράδοση – Ιεροί και θεολογικοί κανόνες* (Αθήνα 2005), Βιβλ. 2, 29-30, 123-126.
47. Ανάλογη, χαρακτηριστική περίπτωση «εκούσιος» προσέλευσης του θύματος στην σφαγή του είναι η θυσία αιγός στην Ήρα Ακραία της Κορίνθου, κατά την οποία το μαχαίρι κρυβόταν στο έδαφος και το ζώο που επρόκειτο να θυσιασθεί το ανακάλυπτε σκαλίζοντας με τα πόδια του το χώμα, Λαμπρινουδάκης, *Μηροστραφής* (Αθήνα 1971), 56-57.
48. Είναι πολύτιμη η πληροφορία του Πορφυρίου, *ό.π.* (σημ. 46), ότι στο παραγεμισμένο βόδι «έζευναν ένα άροτρο, ώστε να μοιάζει έτοιμο να εργασθεί», που δείχνει την άμεση, μαγική σχέση της θυσίας με την αναγέννηση όχι μόνο των εμψύχων, αλλά και καρπών της γης, αλλά και ειδικότερα των Βουφονίων με τον πρώτο, «ιερό άροτρο» (πιο πάνω σημ. 6) στην Αθήνα.
49. Simon, *ό.π.* (σημ. 6), 10.
50. Στο Tübingen, *LIMC* (βλ. σημ.4) II, λ. Athena, αρ. 276.
51. Μπρούσκαρη, *ό.π.* (σημ. 17), 71-87.
52. Μ. Κορρές, «Τοπογραφικά ζητήματα της Ακροπόλεως» στο Εθνικό Ίδρυμα Ερευνών – Πνευματικό Κέντρο Δήμου Αθηναίων (Εκδ.), *Αρχαιολογία της πόλης των Αθηνών* (Αθήνα 1996), 57-106.
53. Lambrinouidakis, *ό.π.* (σημ. 37).
54. Simon, *ό.π.* (σημ. 6), 61.
55. G. Ekroth, “The Sacrificial Rituals of Greek Hero-Cults in the Archaic to the Early Hellenistic Period”, *Kernos Suppl.* 12 (Liège 2002), 194.
56. Υδρία στην Urpsala, Simon, *ό.π.* (σημ. 6), πίν. 16, 1.
57. Simon, βλ. σημ. 54.
58. E.J. W. Barber, “The Peplos of Athena” στο J. Neils (Επιμ.), *Goddess and Polis. The Panathenaic Festival in Ancient Athens* (Princeton 1992), 103-117. E.G. Haland, “The Ritual Year of Athena: The Agricultural Cycle of the Olive, Girls’ Rites of Passage, and Official Ideology”, *Journal of Religious History* 36, 2012, 258.
59. Αριστοφάνης, *Ιππείς*, 581-585.